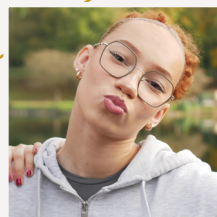
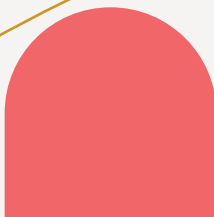
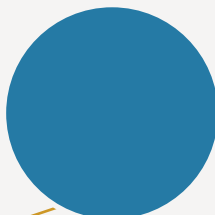
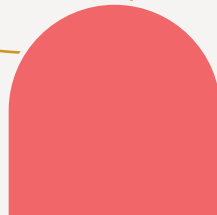




- Yonne -



**OBSERVATOIRE DES CENTRES SOCIAUX
ET DES ESPACES DE VIE SOCIALE**

SENACS 2025
données 2024

Édito

Les structures de l'animation de la vie sociale, centres sociaux et espaces de vie sociale, représentent des outils privilégiés pour faciliter l'intégration des familles dans leur environnement et pour contribuer à la cohésion sociale sur les territoires. Leurs finalités sont l'inclusion sociale et la socialisation, le développement des liens sociaux, la prise de responsabilités des habitants et le développement de la citoyenneté de proximité.

Le rôle de la Caf est de soutenir et valoriser les structures en termes d'ingénierie et de financement, de favoriser l'émergence de projets, de faciliter un meilleur maillage territorial et de renforcer la qualité des offres de services. Le Schéma départemental de services aux familles 2023-2026 de l'Yonne, co-signé entre l'État, la Caf, le Conseil départemental, l'Association des maires de France et la MSA, suit 3 objectifs sur le volet de l'animation de la vie sociale :

- favoriser le développement des projets et la pérennité des structures,
- soutenir la dynamique d'innovation sociale présente sur le territoire,
- développer la participation des habitants et l'engagement citoyen sous toutes ses formes.

Leurs déclinaisons locales s'intègrent aux conventions territoriales globales. Les centres sociaux et les espaces de vie sociale en sont des acteurs clés en tant qu'observateurs privilégiés des problématiques sociales collectives.

Les enjeux convergent vers la structuration et la lisibilité de l'offre, le maillage territorial des structures pour répondre à la prise en compte globale des besoins, notamment dans les quartiers prioritaires de la politique de la ville ou dans les zones de revitalisation rurale.

Ce livret synthétique reprend des données issues de l'enquête 2025 sur les données 2024 de l'observatoire national de l'animation de la vie sociale, complétée par les centres sociaux et les espaces de vie sociale. Il illustre ce que sont et font les structures dans l'Yonne, avec et pour les habitants.



Sommaire

Les structures d'animation de la vie sociale	3
Portrait des structures de l'animation de la vie sociale	4
Les habitants, une priorité Des actions au plus près des enjeux	5
Centres sociaux et espaces de vie sociale : catalyseurs de dynamiques	6
Ancrage territorial Faire réseau sur les territoires	8
Des équipes salariées au service des projets Des habitants bénévoles	9
Les ressources financières	10
Fiche nationale	11

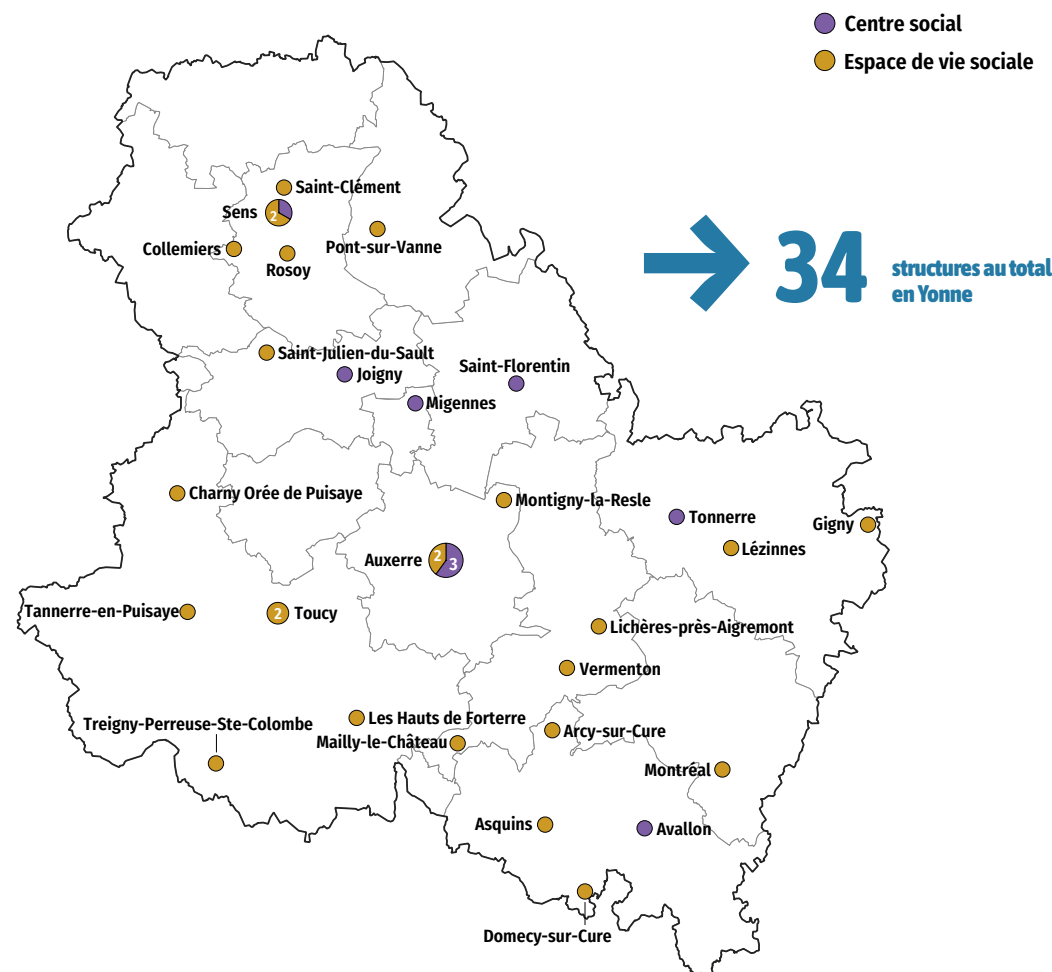
Légende :

- Données des centres sociaux
- Données des espaces de vie sociale

Crédits photos de couverture : Ibrahim Mcolo, Lucile Barbery, Marta Nascimento, Valentina Camu.

Yonne →

Les structures d'animation de la vie sociale



9

centres sociaux
agréés par la Caf

→ 8 ont répondu
à l'enquête

25

espaces de vie sociale
agréés par la Caf

→ 24 ont répondu
à l'enquête

Territoire d'intervention :

89%
à dominante
urbaine



11%
à dominante
rurale

→ 33% situés sur un
quartier prioritaire
politique de la Ville
(QPV)

→ 22% situés en zone
France ruralités
revitalisation (FRR)

Territoire d'intervention :

16%
à dominante
urbaine



84%
à dominante
rurale

→ 8% situés sur un
quartier prioritaire
politique de la Ville
(QPV)

→ 28% situés en zone
France ruralités
revitalisation (FRR)

Portrait des structures de l'animation de la vie sociale

Les structures de l'animation de la vie sociale sont diverses mais visent toutes l'émancipation des habitants et la transformation sociale. Elles sont implantées sur les quartiers ou sur les territoires ruraux et agissent dans la proximité, au service de tous les habitants.

Les centres sociaux


15 560 habitants touchés par les actions des centres sociaux en 2024



Budget moyen : **443 500 €**



Bénévoles et salariés :

70 bénévoles de pilotage	268 bénévoles d'activités (réguliers ou ponctuels)
82 salariés → soit 65 ETP	

40 heures d'ouverture hebdomadaire en moyenne par centre social → dont **35 heures** d'ouverture de l'accueil

Les espaces de vie sociale

39 220 habitants touchés par les actions des EVS en 2024



Budget moyen : **70 500 €**



Bénévoles et salariés :

302 bénévoles de pilotage	1029 bénévoles d'activités (réguliers ou ponctuels)
66 salariés → soit 31 ETP	

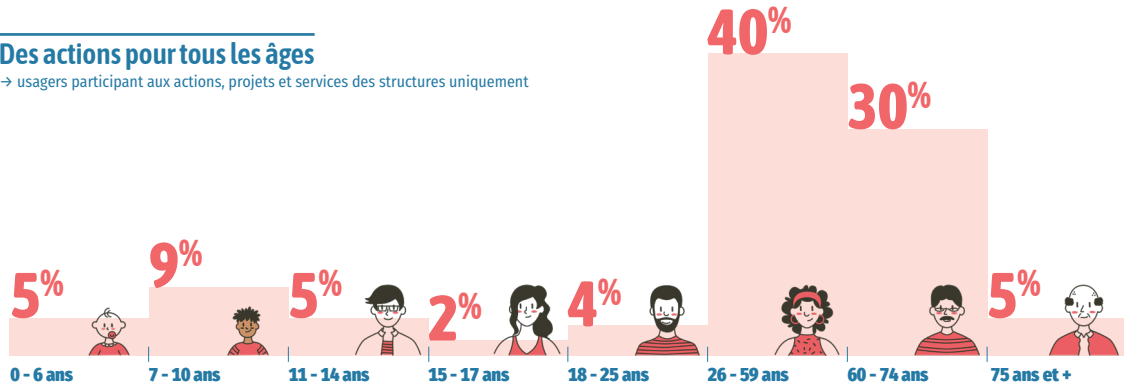
23 heures d'ouverture hebdomadaire en moyenne par EVS → dont **15 heures** d'ouverture de l'accueil

Les habitants, une priorité

Les actions et les projets des centres sociaux et espaces de vie sociale sont tout entier tournés vers les habitants de leur territoire. Ils adaptent leur offre au profil des habitants et à leurs besoins, en s'efforçant de toucher toutes les tranches d'âge et en appliquant une démarche d'aller-vers.

Des actions pour tous les âges

→ usagers participant aux actions, projets et services des structures uniquement



Toucher la population du territoire en développant l'aller-vers

91% des structures proposent des actions ou des activités d'aller-vers, que ce soit dans l'espace public ou chez des partenaires.

3,7 heures sont réalisées chaque semaine lors d'actions d'aller-vers (en moyenne).

→ soit **9 750** habitants concernés au total

→ Ces actions peuvent prendre la forme d'événements locaux, d'animation de rue ou chez un partenaire, d'animation de débats dans l'espace public ou encore de porte-à-porte.

Des actions au plus près des enjeux

Les actions des structures répondent aux enjeux sociaux identifiés localement et aux besoins exprimés par les habitants. Si les thématiques d'intervention sont assez semblables, la spécificité de chaque structure réside dans la mise en œuvre des actions, selon des modalités propres à chaque contexte local, toujours en concertation entre professionnels, bénévoles et habitants.

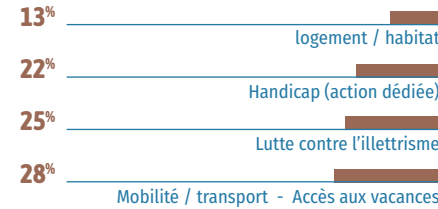
Des thématiques et des besoins partagés :

→ actions menées par +80% des structures

- Lutte contre l'isolement
- Accès à la culture
- Accès aux loisirs

Des thématiques et des besoins spécifiques à certains territoires :

→ en % de structures concernées



Centres sociaux et espaces de vie sociale :
catalyseurs de dynamiques

Les centres sociaux et les espaces de vie sociale sont des lieux d'accueil, de rencontre et d'expérimentation.

Au-delà d'une simple offre de services, ils créent les conditions de la solidarité, de la citoyenneté et de l'émancipation collective.

Leur animation globale s'appuie sur une approche transversale :
→ accueil, écoute, engagement, coopération, adaptation aux évolutions du territoire.



UNE DYNAMIQUE COLLECTIVE

Ces principes, complémentaires et indissociables, font des centres sociaux et des espaces de vie sociale :

- des catalyseurs de dynamiques locales,
- des espaces d'apprentissage collectif,
- et des leviers d'innovation sociale.

Ancrage territorial

Les centres sociaux et espaces de vie sociale développent un projet d'animation globale ancré dans des enjeux locaux. Ils contribuent ainsi à soutenir la vie locale, notamment associative. Ils favorisent des initiatives d'habitants et, en cohérence avec un diagnostic de besoins coconstruit avec les habitants et les partenaires, ils animent la vie locale.

Soutenir et animer la vie locale

72
initiatives d'habitants ou collectifs d'habitants soutenues



→ 504 habitants impliqués

134
associations accueillies par les centres sociaux



→ dont 38% pour une fonction ressources ou partenariat

299
événements locaux portés ou accompagnés par les structures



5
associations ou entreprises nées d'un accompagnement d'un centre social en 2024



Faire réseau sur les territoires

Le réseau institutionnel, associatif ou économique permet de consolider des partenariats sources de dynamisme d'action et de projet dans les centres sociaux et EVS.

61%
des structures sont impliquées dans des contrats ou projets liés aux politiques locales.

45%
sont impliquées dans une CTG (convention territoriale globale).

27%
sont impliquées dans un PEDT (projet éducatif territorial).

55%
animent des dynamiques partenariales sur leur territoire.

24%
animent des réseaux d'acteurs associatifs, entreprises, ESS.

9%
animent des dispositifs ou des politiques locales.

30%
animent des réseaux hybrides intégrant des habitants, des élus ou des professionnels.

91%
co-portent des actions ou des projets avec d'autres structures du territoire.
→ dont 63% au moins 1 fois par trimestre.

Des équipes salariées au service des projets

Données des centres sociaux
Données des espaces de vie sociale

Les structures de l'animation de la vie sociale s'appuient sur les compétences et l'engagement de leurs équipes salariées, souvent renforcées de stagiaires et services civiques.

82 / 66
salariés



→ soit 65,1 / 30,6 ETP

→ dont 67% / 64% en CDI

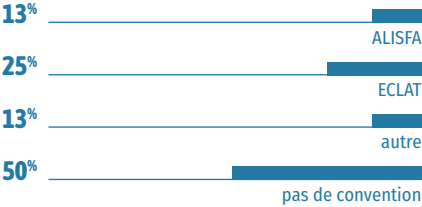
81 / 96
stagiaires et services civiques



→ 47 salariés formés par les centres sociaux en 2024

Convention collective nationale appliquée :

→ données concernant les structures associatives



38% des structures ont connu des renouvellements de personnel sur les fonctions socles et de pilotage en 2024.

38% des structures ont connu des vacances de poste, toutes fonctions confondues.

Des habitants bénévoles

Le projet même d'une structure d'animation de la vie sociale est indissociable de l'implication d'habitants bénévoles. Celle-ci est encouragée et accompagnée. Le « parcours habitants » est de plus en plus formalisé dans le projet social.

310
bénévoles impliqués au total



21% dans les activités de façon régulière
66% dans les activités de façon ponctuelle
23% dans le pilotage du centre social

→ soit 3,3 ETP de bénévolat

→ 17 heures/an/bénévole (moyenne)

1 257
bénévoles impliqués au total



30% dans les activités de façon régulière
52% dans les activités de façon ponctuelle
24% dans le pilotage de l'EVS

→ soit 32,5 ETP de bénévolat

→ 42 heures/an/bénévole (moyenne)

Répartition totale par genre :



Répartition des bénévoles par classe d'âge :



Ressources financières

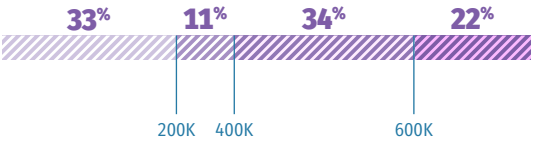
Les structures d'animation de la vie sociale équilibrent leur budget en combinant différents financements de partenaires, en priorité la Caf, des collectivités locales et l'État. La participation des usagers est cependant conséquente.

Les centres sociaux

→ budget global

3 991 000 € → 443 500 €
de budget moyen

Répartition des centres sociaux par budget (€):



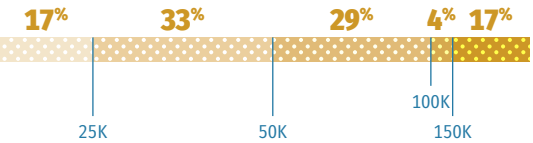
69% du budget des centres sociaux est consacré à la masse salariale (moyenne).

Les espaces de vie sociale

→ budget global

1 692 000 € → 70 500 €
de budget moyen

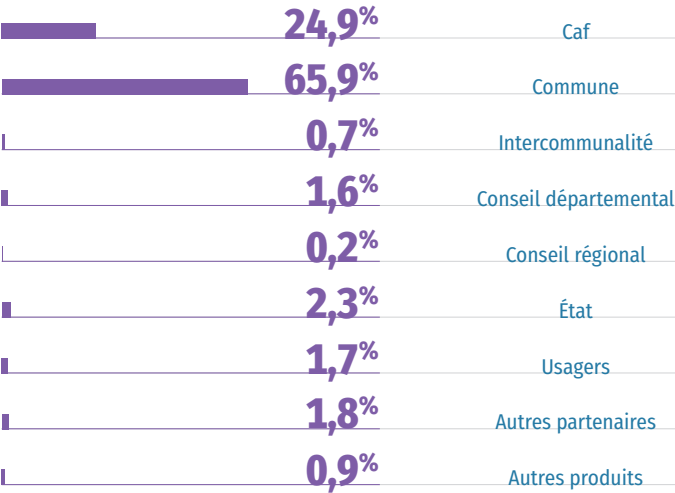
Répartition des EVS par budget (€):



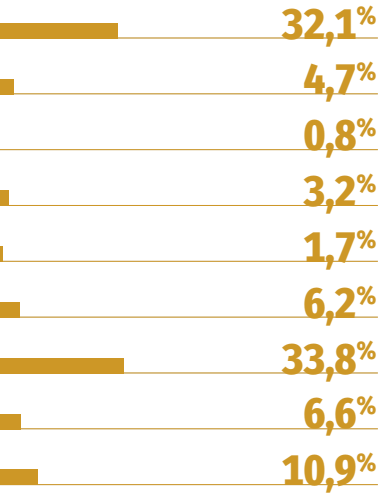
34% du budget des espaces de vie sociale est consacré à la masse salariale (moyenne).

Répartition des financements

↓ Centres sociaux



↓ Espaces de vie sociale



Fiche nationale

ENQUÊTE 2025 - DONNÉES 2024

- Un observatoire national partagé entre CNAF et FCSF et co-piloté en local par les 2 réseaux
- Un panorama annuel de l'activité des centres sociaux et des espaces de vie sociale

2 405 centres sociaux



6,1 millions d'habitants touchés par l'action des centres sociaux

28 650 bénévoles dans les instances de pilotage
62 970 salariés
↓
106 850 bénévoles d'activités
12,5 ETP en moyenne par structure

729 400 € budget moyen

Densité de répartition des structures



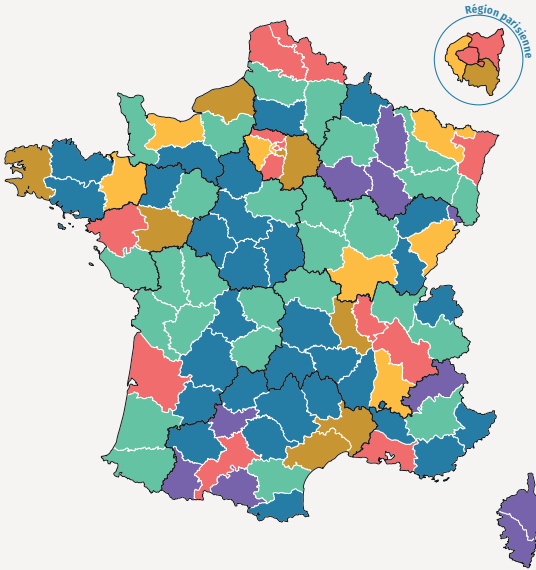
1 775 espaces de vie sociale



2,1 millions d'habitants touchés par l'action des EVS

16 550 bénévoles dans les instances de pilotage
9 540 salariés
↓
62 350 bénévoles d'activités
2,7 ETP en moyenne par structure

131 800 € budget moyen



COORDINATION DÉPARTEMENTALE**Caf de l'Yonne**

caf89-bp-pole-partenaires@caf89.caf.fr

Union régionale des centres sociaux et socioculturels de Bourgogne-Franche-Comté

urcsbfc@gmail.com

COORDINATION NATIONALE**Un projet co-porté par la CNAF, la FCSF et leurs réseaux.**

Caisse nationale des allocations familiales - CNAF

→ *Éric Desroziers et Évelyne Lebossé-Couët*

Fédération des centres sociaux et socioculturels de France –

FCSF → *Anne Fleury-Raemy*

Caisse d'allocations familiales du Rhône - Caf du Rhône

→ *Élisabeth Caron et Éva Bernard*

Union régionale Auvergne Rhône-Alpes centres sociaux –

AURACS → *Fabrice Gout*Coordinateur national → *Alexis Gruyer*Coordination - Secrétariat de rédaction → *Agnès Bureau*Graphisme → *Tip! - Thibault Pilard***PROJET SENACS**

Expérimentation locale au démarrage (Rhône-Alpes), l'Observatoire SENACS - Système d'Échanges National des Centres Sociaux – rend compte depuis plus de 10 ans des activités et de l'organisation des centres sociaux et des espaces de vie sociale pour l'ensemble des territoires, départements et régions en métropole et Outre-Mer.

Animé localement par les Caf et les Fédérations locales ou Unions régionales des centres sociaux, SENACS est un outil partagé au service de la valorisation et de l'engagement des structures de l'animation de la vie sociale. Coordonné à l'échelle nationale, l'Observatoire appuie ses résultats et ses productions sur la base d'une enquête annuelle, diffusée à l'ensemble des presque 2 400 centres sociaux et 1 700 EVS. Couvrant les grands pans de la vie et des réalisations des structures, cette enquête contribue à qualifier leur impact sur les territoires.

Selon le principe de savoir « compter autrement » et « ne pas tout compter » (tel qu'inspiré du regard du philosophe Patrick Viveret), l'Observatoire se donne ainsi l'ambition d'éclairer et d'apprécier la valeur de structures « en contexte » impliquées pour répondre aux défis de notre société.

Consulter les publications et données de SENACS :

→ www.senacs.fr

Suivre l'actualité de SENACS sur LinkedIn - page Senacs – Observatoire des centres sociaux et des EVS

**PROJET** → édition 2025

Système d'Échanges National des Centres Sociaux

→ www.senacs.fr